



## KLAR Forsyning A/S

Vasebækvej 40, 4600 Køge

CVR-nr. 36 48 44 38

### Årsrapport 2020

Godkendt på selskabets ordinære generalforsamling den 17. maj 2021

Dirigent:

.....  
Jesper Koziara

### Indhold

Ledelsespåtegning	2
Den uafhængige revisors revisionspåtegning	3
Ledelsesberetning	5
Årsregnskab 1. januar - 31. december	9
Resultatopgørelse	9
Balance	10
Egenkapitalopgørelse	12
Noter	13

### Ledespåtegning

Bestyrelse og direktion har dags dato behandlet og godkendt årsrapporten for KLAR Forsyning A/S for regnskabsåret 1. januar - 31. december 2020.

Årsrapporten aflægges i overensstemmelse med årsregnskabsloven.

Det er vores opfattelse, at årsregnskabet giver et retvisende billede af selskabets aktiver, passiver og finansielle stilling pr. 31. december 2020 samt af resultatet af selskabets aktiviteter for regnskabsåret 1. januar - 31. december 2020.

Det er endvidere vores opfattelse, at ledelsesberetningen indeholder en retvisende redegørelse for de forhold, beretningen omhandler.

Årsrapporten indstilles til generalforsamlingens godkendelse.

Køge, den 28. april 2021  
Direktion:

.....  
Line von Benzon Hollesen  
administrerende direktør

.....  
Jesper Koziara  
teknisk direktør

Bestyrelse:

.....  
Niels Rolskov  
formand

.....  
Lars Therkildsen  
næstformand

.....  
Lene Møller Nielsen

.....  
Heidi Serny Jacobsen

.....  
Henrik Torsten Larsen

.....  
Line Krogh Lay

.....  
Torben Hoffmann

.....  
Henning Christiansen

.....  
Thomas Romalt Overgaard

.....  
Susanne Juel Olsen  
medarbejdervalgt

.....  
Jan Madsen  
medarbejdervalgt

### Den uafhængige revisors revisionspåtegning

Til kapitalejerne i KLAR Forsyning A/S

#### Konklusion

Vi har revideret årsregnskabet for KLAR Forsyning A/S for regnskabsåret 1. januar - 31. december 2020, der omfatter resultatopgørelse, balance, egenkapitalopgørelse og noter, herunder anvendt regnskabspraksis. Årsregnskabet udarbejdes efter årsregnskabsloven.

Det er vores opfattelse, at årsregnskabet giver et retvisende billede af selskabets aktiver, passiver og finansielle stilling pr. 31. december 2020 samt af resultatet af selskabets aktiviteter for regnskabsåret 1. januar - 31. december 2020 i overensstemmelse med årsregnskabsloven.

#### Grundlag for konklusion

Vi har udført vores revision i overensstemmelse med internationale standarder om revision og de yderligere krav, der er gældende i Danmark. Vores ansvar ifølge disse standarder og krav er nærmere beskrevet i revisionspåtegningens afsnit "Revisors ansvar for revisionen af årsregnskabet". Det er vores opfattelse, at det opnåede revisionsbevis er tilstrækkeligt og egnet som grundlag for vores konklusion.

#### Uafhængighed

Vi er uafhængige af selskabet i overensstemmelse med internationale etiske regler for revisorer (IESBA's etiske regler) og de yderligere krav, der er gældende i Danmark, ligesom vi har opfyldt vores øvrige etiske forpligtelser i henhold til disse regler og krav.

#### Ledelsens ansvar for årsregnskabet

Ledelsen har ansvaret for udarbejdelsen af et årsregnskab, der giver et retvisende billede i overensstemmelse med årsregnskabsloven. Ledelsen har endvidere ansvaret for den interne kontrol, som ledelsen anser for nødvendig for at udarbejde et årsregnskab uden væsentlig fejlinformation, uanset om denne skyldes besvigelser eller fejl.

Ved udarbejdelsen af årsregnskabet er ledelsen ansvarlig for at vurdere selskabets evne til at fortsætte driften; at oplyse om forhold vedrørende fortsat drift, hvor dette er relevant; samt at udarbejde årsregnskabet på grundlag af regnskabsprincippet om fortsat drift, medmindre ledelsen enten har til hensigt at likvidere selskabet, indstille driften eller ikke har andet realistisk alternativ end at gøre dette.

#### Revisors ansvar for revisionen af årsregnskabet

Vores mål er at opnå høj grad af sikkerhed for, om årsregnskabet som helhed er uden væsentlig fejlinformation, uanset om denne skyldes besvigelser eller fejl, og at afgive en revisionspåtegning med en konklusion. Høj grad af sikkerhed er et højt niveau af sikkerhed, men er ikke en garanti for, at en revision, der udføres i overensstemmelse med internationale standarder om revision og de yderligere krav, der er gældende i Danmark, altid vil afdække væsentlig fejlinformation, når sådan findes. Fejlinformationer kan opstå som følge af besvigelser eller fejl og kan betragtes som væsentlige, hvis det med rimelighed kan forventes, at de enkeltvis eller samlet har indflydelse på de økonomiske beslutninger, som regnskabsbrugere træffer på grundlag af årsregnskabet.

Som led i en revision, der udføres i overensstemmelse med internationale standarder om revision og de yderligere krav, der er gældende i Danmark, foretager vi faglige vurderinger og opretholder professionel skepsis under revisionen. Herudover:

- Identificerer og vurderer vi risikoen for væsentlig fejlinformation i årsregnskabet, uanset om denne skyldes besvigelser eller fejl, udformer og udfører revisionshandlingerne som reaktion på disse risici samt opnår revisionsbevis, der er tilstrækkeligt og egnet til at danne grundlag for vores konklusion. Risikoen for ikke at opdage væsentlig fejlinformation forårsaget af besvigelser er højere end ved væsentlig fejlinformation forårsaget af fejl, idet besvigelser kan omfatte sammensværgelser, dokumentfalsk, bevidste udeladelser, vildledning eller tilsidesættelse af intern kontrol.

### Den uafhængige revisors revisionspåtegning

- ▶ Opnår vi forståelse af den interne kontrol med relevans for revisionen for at kunne udforme revisionshandlinger, der er passende efter omstændighederne, men ikke for at kunne udtrykke en konklusion om effektiviteten af selskabets interne kontrol.
- ▶ Tager vi stilling til, om den regnskabspraksis, som er anvendt af ledelsen, er passende, samt om de regnskabsmæssige skøn og tilknyttede oplysninger, som ledelsen har udarbejdet, er rimelige.
- ▶ Konkluderer vi, om ledelsens udarbejdelse af årsregnskabet på grundlag af regnskabsprincippet om fortsat drift er passende, samt om der på grundlag af det opnåede revisionsbevis er væsentlig usikkerhed forbundet med begivenheder eller forhold, der kan skabe betydelig tvivl om selskabets evne til at fortsætte driften. Hvis vi konkluderer, at der er en væsentlig usikkerhed, skal vi i vores revisionspåtegning gøre opmærksom på oplysninger herom i årsregnskabet eller, hvis sådanne oplysninger ikke er tilstrækkelige, modificere vores konklusion. Vores konklusion er baseret på det revisionsbevis, der er opnået frem til datoen for vores revisionspåtegning. Fremtidige begivenheder eller forhold kan dog medføre, at selskabet ikke længere kan fortsætte driften.
- ▶ Tager vi stilling til den samlede præsentation, struktur og indhold af årsregnskabet, herunder noteoplysningerne, samt om årsregnskabet afspejler de underliggende transaktioner og begivenheder på en sådan måde, at der gives et retvisende billede heraf.

Vi kommunikerer med den øverste ledelse om bl.a. det planlagte omfang og den tidsmæssige placering af revisionen samt betydelige revisionsmæssige observationer, herunder eventuelle betydelige mangler i intern kontrol, som vi identificerer under revisionen.

### Udtalelse om ledelsesberetningen

Ledelsen er ansvarlig for ledelsesberetningen.

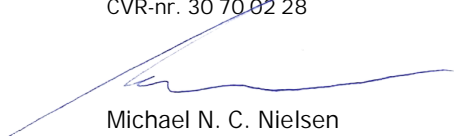
Vores konklusion om årsregnskabet omfatter ikke ledelsesberetningen, og vi udtrykker ingen form for konklusion med sikkerhed om ledelsesberetningen.

I tilknytning til vores revision af årsregnskabet er det vores ansvar at læse ledelsesberetningen og i den forbindelse overveje, om ledelsesberetningen er væsentligt inkonsistent med årsregnskabet eller vores viden opnået ved revisionen eller på anden måde synes at indeholde væsentlig fejlinformation.

Vores ansvar er derudover at overveje, om ledelsesberetningen indeholder krævede oplysninger i henhold til årsregnskabsloven.

Baseret på det udførte arbejde er det vores opfattelse, at ledelsesberetningen er i overensstemmelse med årsregnskabet og er udarbejdet i overensstemmelse med årsregnskabslovens krav. Vi har ikke fundet væsentlig fejlinformation i ledelsesberetningen.

København, den 28. april 2021  
EY Godkendt Revisionspartnerselskab  
CVR-nr. 30 70 02 28



Michael N. C. Nielsen  
statsaut. revisor  
mne26738

### Ledelsesberetning

#### Oplysninger om selskabet

Navn  
Adresse, postnr., by

KLAR Forsyning A/S  
Vasebækvej 40, 4600 Køge

CVR-nr.  
Stiftet  
Hjemstedskommune  
Regnskabsår

36 48 44 38  
1. januar 2015  
Køge  
1. januar - 31. december

Hjemmeside  
E-mail

[www.klarforsyning.dk](http://www.klarforsyning.dk)  
[klar@klarforsyning.dk](mailto:klar@klarforsyning.dk)

#### Bestyrelse

Niels Rolskov, formand  
Lars Therkildsen, næstformand  
Lene Møller Nielsen  
Heidi Serny Jacobsen  
Henrik Torsten Larsen  
Line Krogh Lay  
Torben Hoffmann  
Henning Christiansen  
Thomas Romalt Overgaard  
Susanne Juel Olsen, medarbejdervalgt  
Jan Madsen, medarbejdervalgt

#### Direktion

Line von Benzon Hollesen, administrerende direktør  
Jesper Koziara, teknisk direktør

#### Revision

EY Godkendt Revisionspartnerselskab  
Dirch Passers Allé 36, Postboks 250, 2000 Frederiksberg

## Ledelsesberetning

### Virksomhedens væsentligste aktiviteter

Selskabets formål er at drive virksomhed knyttet til levering af administrations- og driftsydelser samt indkøb i forbindelse med eller til brug for forsyningsvirksomhed, herunder vandforsyning, spildevandsforsyning, varmforsyning, elforsyning, og renovation i Greve Kommune, Køge Kommune, Solrød Kommune og Stevns Kommune.

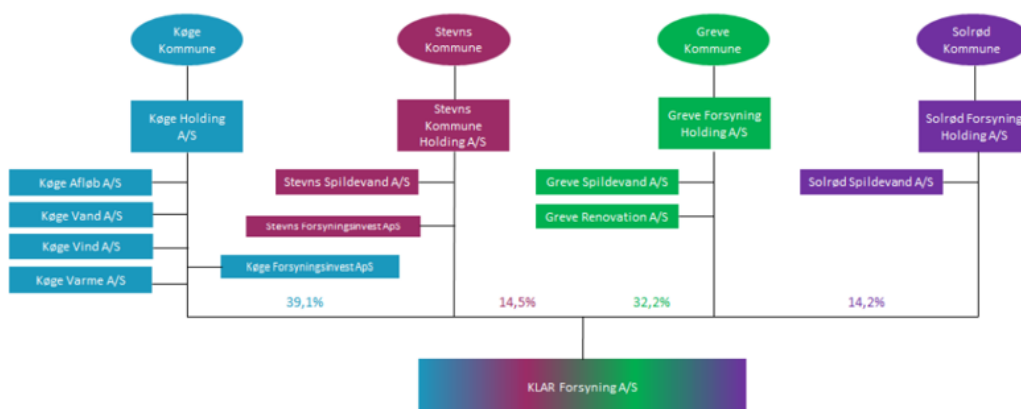
Selskabet kan efter bestyrelsens skøn varetage beslægtede opgaver samt udøve anden virksomhed i henhold til de enhver tid gældende regler.

KLAR Forsyning A/S er omdrejningspunktet for samarbejdet mellem de fire forsyningskoncerner. Samarbejdet har til formål at give økonomiske stor driftsfordele samt at øge robustheden i virksomheden i form af flere og mere specialiserede kompetencer.

Samarbejdet har samtidig til formål at øge serviceniveauet til virksomhedens kunder.

Selskabet skal sikre, at dets opgaver udføres effektivt og med forsyningssikkerhed, sundhed, natur og miljø for øje.

KLAR Forsyning A/S indgår i nedenstående ejerstruktur:



### Udvikling i aktiviteter og økonomiske forhold

Årets resultat udgør minus 8 t.kr. Balancen udviser en egenkapital på 1.926 t.kr.

Ledelsen anser resultatet som værende på niveau med det forventede.

### Væsentlige begivenheder i 2020

#### Corona-pandemi

Arbejdet i KLAR Forsyning har som i mange andre virksomheder været præget af corona-pandemien. Hovedfokus har fra den 12. marts 2020 været at sikre forsyningssikkerheden og stabil drift. Derudover har der været fokus på at kunne fortsætte igangværende anlægsprojekter i det omfang, det har været muligt, samt at fortsætte planlægningen af kommende anlægsprojekter.

Den 12. marts 2020 blev alle administrative medarbejdere sendt hjem og har bortset fra perioden fra juni til og med september, hvor de havde mulighed for i et vist omfang at møde ind, arbejdet hjemmefra.

Driftsmedarbejderne blev i starten af pandemien delt op i hold og fordelt på flere lokaliteter for at undgå smittespredning, men har siden midten af april 2020 mødt ind på de sædvanlige mødesteder. De er delt ind i hold af hensyn til omklædningsfaciliteterne, og der er stor fokus på rengøring og afspritning samt overholdelse af Sundhedsstyrelsens retningslinjer.

Mødeaktiviteter er som udgangspunkt afholdt online, og flere planlagte aktiviteter er blevet aflyst f.eks. virksomhedsdag, afdelingsseminarer og studietur.

### Ledelsesberetning

Alle medarbejdere er løbende holdt orienteret om situationen via mails og fælles online-informationsmøder. Der holdes desuden løbende møder med tillidsrepræsentanter, arbejdsmiljørepræsentanter og MED-udvalg omkring situationen.

Der er stor opmærksomhed på den påvirkning, som den lange periode med hjemmearbejde og begrænset fysisk mødeaktivitet i virksomheden har for både det fysiske og psykiske arbejdsmiljø blandt det administrative personale.

Der er generelt oplevet stor fleksibilitet og velvilje i organisationen til at få tingene til at fungere under disse usædvanlige forhold.

#### *Strategi 2021-2024*

Bestyrelsen i KLAR Forsyning har i november 2020 vedtaget en ny strategi for perioden 2021-24. Strategien "En sund og bæredygtig forsyning i balance" er gældende for alle selskaber i samarbejdet.

I denne strategiperiode er der valgt to strategiske indsatsområder. De strategiske indsatsområder definerer fokus og sætter retning for, hvilke overordnede områder og emner KLAR Forsyning skal arbejde med for at bringe virksomheden tættere på visionen om at være en sund og bæredygtig forsyning i balance. De to strategiske indsatsområder er "Klima og bæredygtighed" og "Sund økonomi med plads til udvikling".

#### *Evaluering af ejeraftalen*

Der er i efteråret 2020 igangsat en evaluering af ejeraftalen for KLAR Forsyning. Evalueringen er forankret hos de fire kommuner og foretages af et eksternt konsulentfirma. Der er gennemført interviews med ejere (borgmestre samt øvrige relevante deltagere), bestyrelsesmedlemmer, formandskab og direktion, og i starten af december forelå en opsamlende rapport med anbefalinger. Rapporten og anbefalingerne blev drøftet på et borgmestermøde i januar 2021. Arbejdet fortsætter i 2021.

#### *Fit A/S*

KLAR Forsyning ejer det fælles IT-selskab, Fit A/S sammen med Fors A/S og SK Service A/S (SK Forsyning). Selskabet skal samle og styrke kompetencerne på IT-området og sikre, at forsyningerne får de bedste IT-løsninger til den bedste pris.

Serviceaftalen mellem de tre forsyninger og Fit A/S er endeligt godkendt i efteråret.

Der er nedsat et projektboard med medlemmer fra de tre forsyninger samt Fit A/S. Projektboardets opgave er at prioritere i udviklings- og implementeringsønskerne fra de tre forsyninger samt sikre, at projekter sættes i gang på et koordineret og oplyst grundlag.

Der er gennemført et udbud af den samlede drift af de tre forsyningers IT-drift, som blev tildelt ATEA. Opgaven med at overtage servere, drift og support startede op i KLAR Forsyning i foråret 2020. Det er forventningen, at den fremtidige opbygning og drift af IT-infrastrukturen vil øge IT-sikkerheden væsentligt, sikre større driftsstabilitet og bedre funktionalitet for medarbejderne. Der må dog forventes væsentlige omkostninger til at gennemføre dette nødvendige kvalitetsmæssige løft.

#### *Trivselsundersøgelse*

Der er igen i 2020 gennemført en trivselsundersøgelse for at få en status på medarbejdernes trivsel på arbejdspladsen. Undersøgelsen blev gennemført i september, hvor arbejdsforholdene for alle medarbejdere var nogenlunde normaliseret.

Trivselsundersøgelsen viser, at det fokus, som KLAR Forsyning har på at være en virksomhed med en god trivsel, og de initiativer, der er igangsat som opfølgning på trivselsundersøgelserne har en positiv effekt.

Den samlede jobtilfredshed er generelt set vurderet højt. Der er en meget fin trivsel i virksomheden. Der ses dog en påvirkning fra corona-situationen – nogen oplever en negativ påvirkning, mens andre oplever en positiv påvirkning. Der er igangsat et særligt forløb i et enkelt team.



### Ledelsesberetning

#### *Kommunikation*

I 2020 har der været stort fokus på kommunikationsopgaven i forbindelse med implementering af den nye affaldsordning i Greve Kommune. Der arbejdes fortsat på at forbedre kommunikationen i anlægsprojekter, og der er i årets løb igangsat flere nye initiativer i den forbindelse.

#### Forventninger til fremtiden

##### *Corona-pandemien*

Arbejdet i KLAR Forsyning forventes også være påvirket af pandemien i det meste af 2021. Der er en forventning om, at de administrative medarbejdere i et vist omfang kan møde fysisk op i løbet af året.

##### *Trivsel på arbejdspladsen*

I 2021 fortsætter arbejdet med at fastholde og udvikle medarbejdernes tilfredshed og tryghed, når de går på arbejde, og det er aftalt i MED-udvalget, at der gennemføres en trivselsundersøgelse igen i 2021 for at følge udviklingen i trivslen i virksomheden.

##### *Fit A/S*

Arbejdet med at modernisere IT-løsninger og -infrastrukturen fortsætter i 2021.

I starten af 2021 har alle medarbejdere fået skiftet computer samtidig med, at det brugerrettede IT-setup er blevet moderniseret. Det forventes at betyde en mere stabil IT-drift, en forbedret IT-sikkerhed samt en økonomisk besparelse i forbindelse med den nye kontrakt.

Der er desuden igangsat projekter vedr. nyt intranet samt BI-løsninger til budgetopfølgning.

##### *Evaluering af ejeraftalen*

Det igangværende arbejde med evaluering af ejeraftalen for KLAR Forsyning forventes afsluttet i 2021, og eventuelle ændringer i ejeraftalen skal implementeres i relevante selskabsdokumenter.

##### *Forberedelse til ny bestyrelse*

2021 er det sidste år i denne bestyrelsesperiode. Der skal i årets løb afholdes både forbrugervalg og medarbejdervalg og så er der ligeledes kommunalvalg. Det skal sikres, at der sker en god overlevering fra den siddende bestyrelse til den nye.

#### Begivenheder efter balancedagen

Der er ikke efter balancedagen indtruffet begivenheder af væsentlig betydning for virksomhedens finansielle stilling.

### Årsregnskab 1. januar - 31. december

#### Resultatopgørelse

Note	t.kr.	2020	2019
2	Nettoomsætning	65.252	61.931
	Andre driftsindtægter	76	0
	Andre eksterne omkostninger	-14.469	-10.497
	Bruttoresultat	50.859	51.434
3	Personaleomkostninger	-49.215	-48.878
	Af- og nedskrivninger af immaterielle og materielle anlægsaktiver	-1.596	-1.786
	Andre driftsomkostninger	0	-731
	Resultat før finansielle poster	48	39
	Finansielle omkostninger	-49	-38
	Resultat før skat	-1	1
4	Skat af årets resultat	-7	-6
	Årets resultat	-8	-5
	Forslag til resultatdisponering		
	Overført resultat	-8	-5
		-8	-5

### Årsregnskab 1. januar - 31. december

#### Balance

Note	t.kr.	2020	2019
	AKTIVER		
	Anlægsaktiver		
5	Immaterielle anlægsaktiver		
	Software	68	383
		<u>68</u>	<u>383</u>
6	Materielle anlægsaktiver		
	Andre anlæg, driftsmateriel og inventar	3.839	2.846
	Materielle anlægsaktiver under udførelse	0	0
		<u>3.839</u>	<u>2.846</u>
7	Finansielle anlægsaktiver		
	Kapitalandele i associerede virksomheder	2.319	2.319
	Depositum	483	483
		<u>2.802</u>	<u>2.802</u>
	Anlægsaktiver i alt	<u>6.709</u>	<u>6.031</u>
	Omsætningsaktiver		
	Tilgodehavender		
	Tilgodehavender fra salg og tjenesteydelser	1.028	0
	Tilgodehavender hos associerede virksomheder	2.830	8.043
	Udskudt skatteaktiv	175	102
	Tilgodehavende selskabsskat	0	116
	Andre tilgodehavender	471	710
	Periodeafgrænsningsposter	1.044	1.098
		<u>5.548</u>	<u>10.069</u>
	Likvide beholdninger	<u>10.572</u>	<u>99</u>
	Omsætningsaktiver i alt	<u>16.120</u>	<u>10.168</u>
	AKTIVER I ALT	<u><u>22.829</u></u>	<u><u>16.199</u></u>

### Årsregnskab 1. januar - 31. december

#### Balance

Note	t.kr.	2020	2019
	PASSIVER		
	Egenkapital		
	Virksomhedskapital	500	500
	Overført resultat	1.426	1.434
	Egenkapital i alt	<u>1.926</u>	<u>1.934</u>
	Gældsforpligtelser		
8	Langfristede gældsforpligtelser		
	Kreditinstitutter	1.236	227
	Anden gæld	4.181	1.556
		<u>5.417</u>	<u>1.783</u>
	Kortfristede gældsforpligtelser		
8	Kortfristet del af langfristede gældsforpligtelser	273	52
	Leverandører af varer og tjenesteydelser	5.017	4.944
	Gæld til associerede virksomheder	3.379	0
	Skyldig selskabsskat	71	122
	Anden gæld	6.746	7.364
		<u>15.486</u>	<u>12.482</u>
	Gældsforpligtelser i alt	<u>20.903</u>	<u>14.265</u>
	PASSIVER I ALT	<u>22.829</u>	<u>16.199</u>

- 1 Anvendt regnskabspraksis  
9 Kontraktlige forpligtelser og eventualposter m.v.  
10 Sikkerhedsstillelser

## Årsregnskab 1. januar - 31. december

## Egenkapitalopgørelse

t.kr.	Virksomheds- kapital	Overført resultat	I alt
Egenkapital 1. januar 2019	500	1.439	1.939
Overført via resultatdisponering	0	-5	-5
Egenkapital 1. januar 2020	500	1.434	1.934
Overført via resultatdisponering	0	-8	-8
Egenkapital 31. december 2020	500	1.426	1.926

Virksomhedskapitalen sammensættes af 500 t.kr. fordelt på aktier á 1 kr. eller multipla heraf.

Ingen aktier er tillagt særlige rettigheder.

Der har ikke været ændringer i virksomhedskapitalen de seneste 4 år.

Årsregnskab 1. januar - 31. december

Noter

### 1 Anvendt regnskabspraksis

Årsrapporten for KLAR Forsyning A/S for 2020 er aflagt i overensstemmelse med årsregnskabslovens bestemmelser for klasse B-virksomheder med tilvalg af visse bestemmelser for klasse C.

Årsregnskabet er aflagt efter samme regnskabspraksis som sidste år.

Præsentationsvaluta

Årsregnskabet er aflagt i danske kroner (t.kr.).

Resultatopgørelsen

Nettoomsætning

Nettoomsætning ved salg af varer og tjenesteydelser indregnes i resultatopgørelsen, når levering til køber har fundet sted. Nettoomsætning indregnes eksklusive moms, afgifter og rabatter i forbindelse med salget.

Andre driftsindtægter og -omkostninger

Andre driftsindtægter og -omkostninger indeholder regnskabsposter af sekundær karakter i forhold til virksomhedens hovedaktiviteter, herunder fortjeneste eller tab ved salg af anlægsaktiver.

Andre eksterne omkostninger

Andre eksterne omkostninger omfatter omkostninger vedrørende virksomhedens primære aktivitet, der er afholdt i årets løb, herunder omkostninger til administration, lokaler, tab på debitorer, ydelser på operationelle leasingkontrakter m.v.

Personaleomkostninger

Personaleomkostninger omfatter løn og gager, inklusive feriepenge og pensioner, samt andre omkostninger til social sikring m.v. til virksomhedens medarbejdere og ledelsen. I personaleomkostninger er fratrukket modtagne godtgørelser fra offentlige myndigheder.

Afskrivninger

Afskrivninger omfatter afskrivninger på immaterielle og materielle anlægsaktiver.

Afskrivningsgrundlaget, der opgøres som kostprisen med fradrag af eventuel restværdi, afskrives lineært over den forventede brugstid, baseret på følgende vurdering af aktivernes forventede brugstider:

Software 5 år

Andre anlæg, driftsmateriel og inventar 3-15 år

Kostprisen på et samlet materielt anlægsaktiv opdeles i separate bestanddele, der afskrives hver for sig, hvis brugstiden på de enkelte bestanddele er forskellige.

Forventet brugstid og restlevetid revurderes årligt.

Der foretages nedskrivning hvis geninvindingsværdien er lavere end den regnskabsmæssige værdi.

Årsregnskab 1. januar - 31. december

Noter

1 Anvendt regnskabspraksis (fortsat)

Finansielle omkostninger

Finansielle omkostninger indregnes i resultatopgørelsen med de beløb, der vedrører regnskabsåret. Finansielle poster omfatter renter samt tillæg og godtgørelse under acontoskatteordningen m.v.

Skat

Skat af årets resultat omfatter aktuel skat af årets forventede skattepligtige indkomst og årets regulering af udskudt skat. Årets skat indregnes i resultatopgørelsen med den del, der kan henføres til årets resultat, og i egenkapitalen med den del, som kan henføres til transaktioner indregnet i egenkapitalen.

Balancen

Immaterielle anlægsaktiver

Immaterielle anlægsaktiver der omfatter software, måles til kostpris med fradrag af akkumulerede af- og nedskrivninger.

Materielle anlægsaktiver

Materielle anlægsaktiver måles til kostpris med fradrag af akkumulerede af- og nedskrivninger. Kostprisen omfatter anskaffelsesprisen og omkostninger direkte knyttet til anskaffelsen indtil det tidspunkt, hvor aktivet er klar til brug. For egenfremstillede aktiver omfatter kostprisen direkte og indirekte omkostninger til materialer, komponenter, underleverandører og lønninger.

Fortjeneste eller tab opgøres som forskellen mellem salgspris med fradrag af salgsomkostninger og den regnskabsmæssige værdi på salgstidspunktet. Fortjeneste og tab ved salg af materielle aktiver indregnes i resultatopgørelsen under henholdsvis andre driftsindtægter og andre driftsomkostninger.

Kapitalandele i associerede virksomheder

Kapitalandele i associerede virksomheder måles til kostpris. Modtaget udbytte, der overstiger den akkumulerede indtjening i den associerede virksomhed i ejerperioden, behandles som en reduktion af kostprisen.

Der foretages nedskrivning til en væsentligt lavere geninvindingsværdi.

Årsregnskab 1. januar - 31. december

Noter

1 Anvendt regnskabspraksis (fortsat)

Værdiforringelse af anlægsaktiver

Den regnskabsmæssige værdi af immaterielle og materielle anlægsaktiver samt kapitalandele i associerede virksomheder vurderes årligt for indikationer på værdiforringelse.

Foreligger der indikationer på værdiforringelse, foretages nedskrivningstest af hvert enkelt aktiv henholdsvis gruppe af aktiver. Der foretages nedskrivning til genindvindingsværdien, hvis denne er lavere end den regnskabsmæssige værdi.

Som genindvindingsværdi anvendes den højeste værdi af nettosalgpris og kapitalværdi. Kapitalværdien opgøres som nutidsværdien af de forventede nettopengestrømme fra anvendelsen af aktivet eller aktivgruppen og forventede nettopengestrømme ved salg af aktivet eller aktivgruppen efter endt brugstid.

Tidligere indregnede nedskrivninger tilbageføres, når begrundelsen for nedskrivningen ikke længere består.

Tilgodehavender

Tilgodehavender måles til amortiseret kostpris.

Der foretages nedskrivning til imødegåelse af tab, hvor der vurderes at være indtruffet en objektiv indikation på, at et tilgodehavende eller en portefølje af tilgodehavender er værdiforringet. Hvis der foreligger en objektiv indikation på, at et individuelt tilgodehavende er værdiforringet, foretages nedskrivning på individuelt niveau.

Tilgodehavender, hvor der ikke foreligger en objektiv indikation på værdiforringelse på individuelt niveau, vurderes på porteføljeniveau for objektiv indikation for værdiforringelse. Porteføljerne baseres primært på historiske tabserfaringer.

Nedskrivninger opgøres som forskellen mellem den regnskabsmæssige værdi af tilgodehavender og nutidsværdien af de forventede pengestrømme, herunder realisationsværdi af eventuelle modtagne sikkerhedsstillelser.

Periodeafgrænsningsposter

Periodeafgrænsningsposter, indregnet under aktiver, omfatter forudbetalte omkostninger vedrørende efterfølgende regnskabsår.

Likvider

Likvider omfatter likvide beholdninger.



### Årsregnskab 1. januar - 31. december

#### Noter

#### 1 Anvendt regnskabspraksis (fortsat)

##### Selskabsskat

Aktuelle skatteforpligtelser og tilgodehavende aktuel skat indregnes i balancen som beregnet skat af årets skattepligtige indkomst, reguleret for skat af tidligere års skattepligtige indkomster samt betalte acontoskatter.

Udskudt skat måles af alle midlertidige forskelle mellem regnskabsmæssig og skattemæssig værdi af aktiver og forpligtelser. I de tilfælde, hvor opgørelse af skatteværdien kan foretages efter forskellige beskatningsregler, måles udskudt skat på grundlag af den af ledelsen planlagte anvendelse af aktivet, henholdsvis afvikling af forpligtelsen.

Udskudt skat måles på grundlag af de skatteregler og skattesatser, der med balancedagens lovgivning vil være gældende, når den udskudte skat forventes udløst som aktuel skat. Udskudte skatteaktiver indregnes med den værdi, som de forventes at blive udnyttet med, enten ved udligning i skat af fremtidig indtjening eller ved modregning i udskudte skatteforpligtelser inden for samme jurisdiktion. Ændring i udskudt skat som følge af ændringer i skattesatser indregnes i resultatopgørelsen.

##### Gældsforpligtelser

Finansielle gældsforpligtelser indregnes ved lånoptagelse til det modtagne provenu efter fradrag af afholdte transaktionsomkostninger og måles i efterfølgende periode til amortiseret kostpris.

Øvrige gældsforpligtelser måles til nettorealisationsværdien.

t.kr.	2020	2019
2 Nettoomsætning		
Greve Spildevand A/S	15.272	14.188
Solrød Spildevand A/S	8.284	7.988
Greve Renovation A/S	3.765	3.815
Stevens Spildevand A/S	10.865	9.874
Køge Afløb A/S	20.255	18.496
Køge Vand A/S	6.496	7.327
Køge Varme A/S	287	236
Andre indtægter	28	7
	<u>65.252</u>	<u>61.931</u>
3 Personaleomkostninger		
Lønninger	40.588	39.287
Pensioner	6.212	5.971
Andre omkostninger til social sikring	328	549
Andre personaleomkostninger	2.087	3.071
	<u>49.215</u>	<u>48.878</u>
Gennemsnitligt antal fuldtidsbeskæftigede	<u>77</u>	<u>77</u>

### Årsregnskab 1. januar - 31. december

#### Noter

t.kr.		<u>2020</u>	<u>2019</u>
4 Skat af årets resultat			
Beregnet skat af årets skattepligtige indkomst		80	122
Årets regulering af udskudt skat		-80	-119
Regulering af skat vedrørende tidligere år		<u>7</u>	<u>3</u>
		<u>7</u>	<u>6</u>
5 Immaterielle anlægsaktiver			
t.kr.			<u>Software</u>
Kostpris 1. januar 2020			<u>1.575</u>
Kostpris 31. december 2020			<u>1.575</u>
Af- og nedskrivninger 1. januar 2020			1.192
Afskrivninger			<u>315</u>
Af- og nedskrivninger 31. december 2020			<u>1.507</u>
Regnskabsmæssig værdi 31. december 2020			<u>68</u>
6 Materielle anlægsaktiver			
t.kr.	Andre anlæg, driftsmateriel og inventar	Materielle anlægsaktiver under udførelse	I alt
Kostpris 1. januar 2020	8.153	0	8.153
Tilgange	0	2.274	2.274
Afgange	-303	0	-303
Overført	<u>2.274</u>	<u>-2.274</u>	<u>0</u>
Kostpris 31. december 2020	<u>10.124</u>	<u>0</u>	<u>10.124</u>
Af- og nedskrivninger 1. januar 2020	5.307	0	5.307
Afskrivninger	1.281	0	1.281
Tilbageførsel af akkumulerede af- og nedskrivninger på afhændede aktiver	<u>-303</u>	<u>0</u>	<u>-303</u>
Af- og nedskrivninger 31. december 2020	<u>6.285</u>	<u>0</u>	<u>6.285</u>
Regnskabsmæssig værdi 31. december 2020	<u>3.839</u>	<u>0</u>	<u>3.839</u>
I materielle anlægsaktiver indgår finansielle leasingaktiver med regnskabsmæssig værdi på i alt	<u>1.598</u>	<u>0</u>	<u>1.598</u>

### Årsregnskab 1. januar - 31. december

#### Noter

#### 7 Finansielle anlægsaktiver

t.kr.	Kapitalandele i associerede virksomheder	Depositum	I alt
Kostpris 1. januar 2020	2.319	483	2.802
Kostpris 31. december 2020	2.319	483	2.802
Regnskabsmæssig værdi 31. december 2020	2.319	483	2.802

Kapitalandele i associerede virksomheder omfatter 29,5% af aktierne i FIT A/S, Rolighed 7, 2. 4180 Sorø.

#### 8 Langfristede gældsforpligtelser

t.kr.	Gæld i alt 31/12 2020	Afdrag næste år	Langfristet andel	Restgæld efter 5 år
Kreditinstitutter	1.509	273	1.236	0
Anden gæld	4.181	0	4.181	0
	5.690	273	5.417	0

#### 9 Kontraktlige forpligtelser og eventualposter m.v.

##### Andre økonomiske forpligtelser

##### Lejeforpligtelser i øvrigt:

Lejeforpligtelser	8.607	9.242
-------------------	-------	-------

#### 10 Sikkerhedsstillelser

Selskabet har ingen aktiver, der er stillet til sikkerhed over for tredjemand.